

## แพ็คเกจอินดิเคเตอร์ MT4 Supreme Edition

ในคู่มือนี้ คุณจะพบคำแนะนำในการติดตั้งและใช้งาน MT4 Supreme Edition ขั้นตอนการติดตั้งและการใช้งานจะเหมือนกันสำหรับ **MT5 Supreme Edition** ใหม่ เพียงใช้คำแนะนำที่อธิบายไว้ใน MetaTrader 5 Supreme Edition ของคุณตามลำดับ

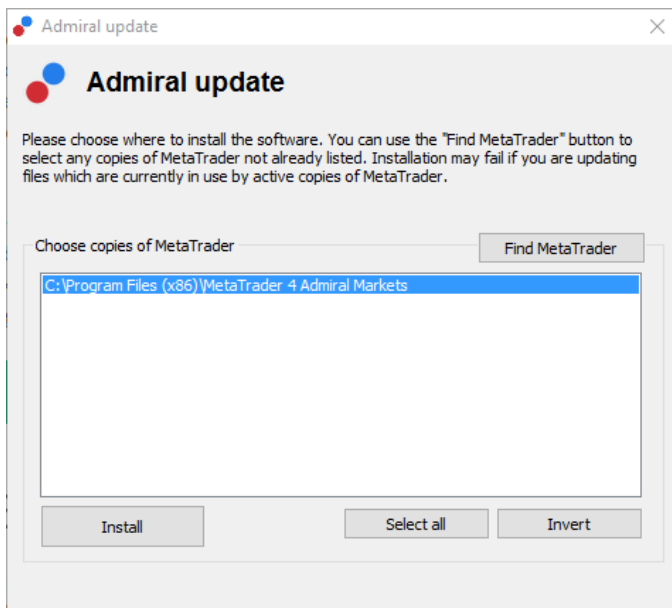
อินดิเคเตอร์เป็นเครื่องมือเสริมที่ช่วยเสริมซอฟต์แวร์สำหรับการเทรด MetaTrader 4 โดยมีจะวิเคราะห์กราฟผ่านสูตรทางคณิตศาสตร์แต่ละสูตรและสรุปผลจากประวัติกราฟเกี่ยวกับการเคลื่อนไหวของกราฟที่อาจเกิดขึ้น

อินดิเคเตอร์ให้สัญญาณเทรดเพื่อช่วยคุณในการวิเคราะห์กราฟ ทราบถึงเทรนด์ และด้านหรือสนับสนุนการเคลื่อนไหว

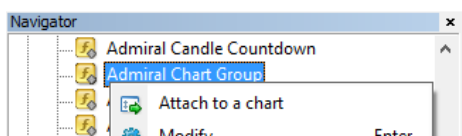
### 1. การติดตั้งและเปิดอินดิเคเตอร์

[ดาวน์โหลด MT4 Supreme Edition](#) และตรวจสอบว่า MetaTrader 4 ปิดอยู่ในระหว่างขั้นตอนการติดตั้ง

เปิดไฟล์ .zip เมื่อดาวน์โหลดเสร็จสิ้นและ ดับเบิลคลิก ไฟล์ *Admiral-MT4-Apps.exe* ภายใน .zip เพื่อดำเนินการ ซึ่งนี่ควรจะเริ่มต้นตัวช่วยการติดตั้ง



หากคุณมีอินสแตนซ์ของซอฟต์แวร์หลายตัวติดตั้งอยู่ในระบบ ให้ใช้ปุ่ม ค้นหา *MetaTrader* เพื่อค้นหาเวอร์ชันที่ถูกต้องคลิกปุ่มติดตั้งและทำตามขั้นตอนบนหน้าจอจนกว่าการติดตั้งจะเสร็จสมบูรณ์เป็นที่เรียบร้อยแล้ว



หลังจากติดตั้งแล้ว คุณจะพบอินดิเคเตอร์ในหน้าต่าง Navigator ของอินเทอร์เฟซซอฟต์แวร์ MetaTrader ของคุณ

หากต้องการวางหนึ่งตัวในกราฟ:

1. คลิกขวาอินดิเคเตอร์ที่เกี่ยวข้อง และ
2. เลือกแนบเข้ากับกราฟ หรือ
3. ลากแล้ววางอินดิเคเตอร์ลงในหน้าต่างกราฟโดยตรง

### 2. อินดิเคเตอร์ Admiral Candle Countdown

ทันทีที่เปิดใช้งานอินดิเคเตอร์จะแสดงเวลาจนกว่าจะถึงแท่งเทียนต่อไป

โดยปกติตัวเลขนี้จะปรากฏในมุมล่างขวาของหน้าต่างกราฟ อย่างไรก็ตาม คุณสามารถกำหนดตำแหน่งที่ปรากฏได้ในหน้าต่างการตั้งค่าเมื่อทำการใช้อินดิเคเตอร์ในกราฟ



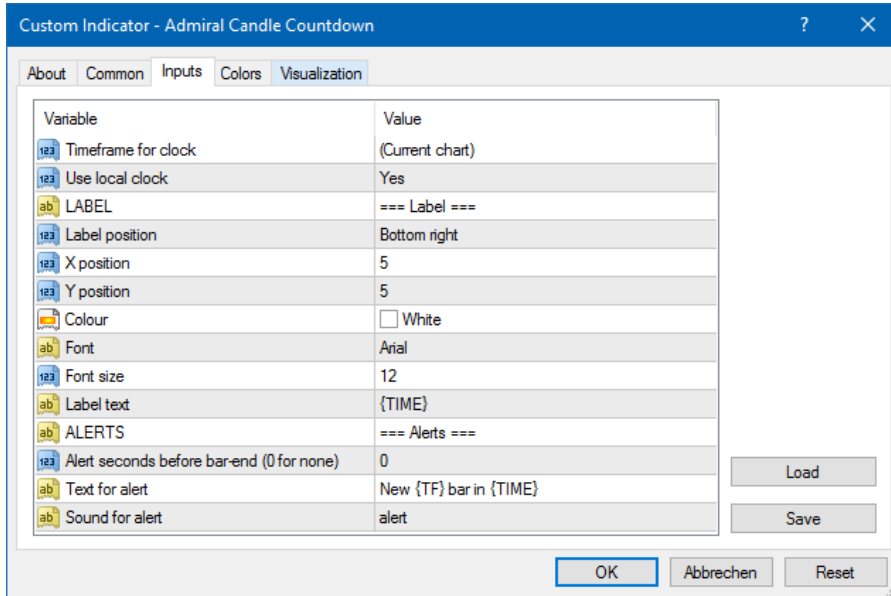
## 2.1. การตั้งค่าอินดิเคเตอร์ Candle Countdown

การตั้งค่าแต่ละรายการของอินดิเคเตอร์ Candle Countdown คือ:

1. ตำแหน่งป้ายกำกับ - กำหนดตำแหน่งของตัวจับเวลา Candle Countdown
2. ส - กำหนดสีของตัวเลขที่แสดง
3. ฟอนต์และขนาดฟอนต์ - ปรับฟอนต์และขนาดฟอนต์

นอกจากนี้คุณยังสามารถกำหนดให้ตัวจับเวลาอยู่ติดกับแท่งเทียนได้เช่นกัน หากต้องการทำเช่นนี้ ให้กำหนดตัวเลือกไปที่ *สอดคล้องกับราคา* โปรดทราบว่าต้องใช้การเลือกกราฟแบบอัตโนมัติเพื่อให้สามารถทำงานได้

นอกจากนี้คุณยังสามารถตั้งค่าการเตือนสำหรับแท่งเทียนใหม่ได้ในบรรทัดแจ้งเตือน



## 3. อินดิเคเตอร์ Admiral Chart Group

อินดิเคเตอร์ Admiral Chart Group เป็นเครื่องมือที่มีประโยชน์ในการเชื่อมต่อหลายกราฟ ยกตัวอย่างเช่น คุณสามารถดูตราสารเดียวกันได้หลายครั้ง โดยมีกรอบเวลาต่างกันในแต่ละกราฟ และเปลี่ยนสัญลักษณ์ของกราฟทั้งหมดได้ในคลิกเดียว

ประโยชน์หลักของอินดิเคเตอร์ Chart Group

คือความสามารถในการเปลี่ยนหน้าต่างกราฟทั้งหมดได้โดยเพียงแค่เปลี่ยนสัญลักษณ์จากหนึ่งในนั้น อินดิเคเตอร์จะปรับใช้การกำหนดค่าเองกับกราฟที่แนบทั้งหมดโดยอัตโนมัติ

หากต้องการใช้อินดิเคเตอร์อย่างถูกต้อง คุณต้องปรับใช้กับหน้าต่างกราฟทั้งหมดที่คุณต้องการเชื่อมต่อ หลังจากนั้นช่องข้อความจะปรากฏที่มุมล่างขวาของกราฟที่ได้รับผลทั้งหมด

คุณสามารถกำหนดชื่อเพื่อสร้างกลุ่มกราฟที่เชื่อมต่อกับกราฟทั้งหมดที่มีชื่อเดียวกันในกล่องข้อความได้ด้วยตนเอง ตัวเลือกนี้ไม่คำนึงถึงตัวพิมพ์เล็กและใหญ่



## 4. อินดิเคเตอร์ Admiral Freehand Drawing

อินดิเคเตอร์ Admiral Freehand Drawing เป็นเครื่องมือที่ช่วยให้วาดบนกราฟได้ตามอิสระ

ปรับใช้อินดิเคเตอร์นี้กับกราฟจากนั้นกด *D* ค้างไว้เพื่อวาดด้วยเมาส์



#### 4.1. การตั้งค่าและปุ่มลัดต่างๆ

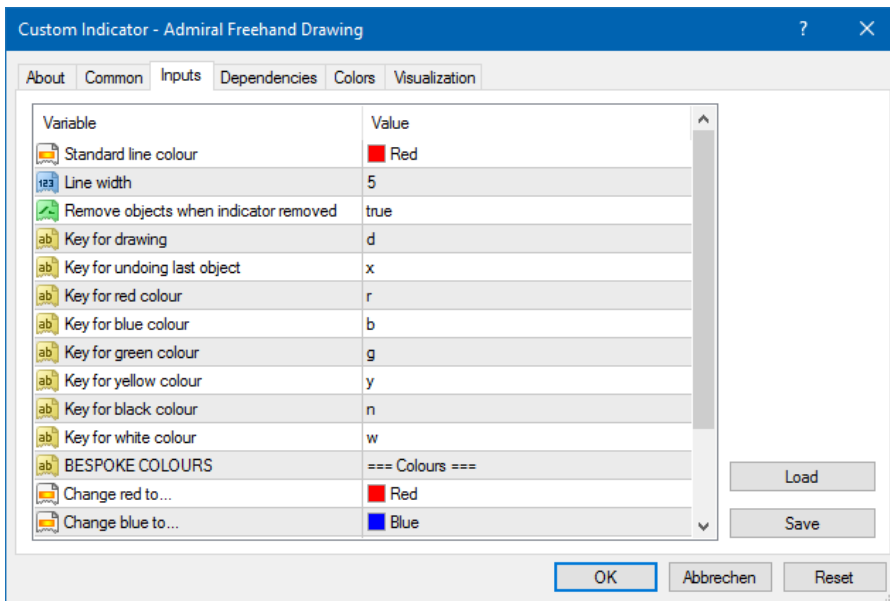
โดยปกติสีที่ใช้วาดจะเป็นสีแดง แต่คุณสามารถปรับเป็นสีได้โดยการกดปุ่มต่างๆ โดยกด:

1. B เพื่อให้เป็นสีฟ้า
2. Y เพื่อให้เป็นสีเหลือง
3. N เพื่อให้เป็นสีดำ
4. W เพื่อให้เป็นสีขาว

หากต้องการย้อนกลับไปใช้สีแดง เพียงแค่กด R

คุณสามารถลบการวาดล่าสุดได้โดยการกด X

นอกจากนี้ คุณยังสามารถปรับปุ่มลัดและสีได้ในหน้าจอกำหนดค่าของอินดิเคเตอร์



#### 5. อินดิเคเตอร์ Admiral High-Low

อินดิเคเตอร์ Admiral High-Low แสดงค่าราคาสูงสุดและต่ำสุดภายในกรอบเวลาที่เลือก

โดยใช้งานได้กับช่วงเวลาตามมาตรฐานทั้งหมด เช่น นาที ชั่วโมง หรือวัน

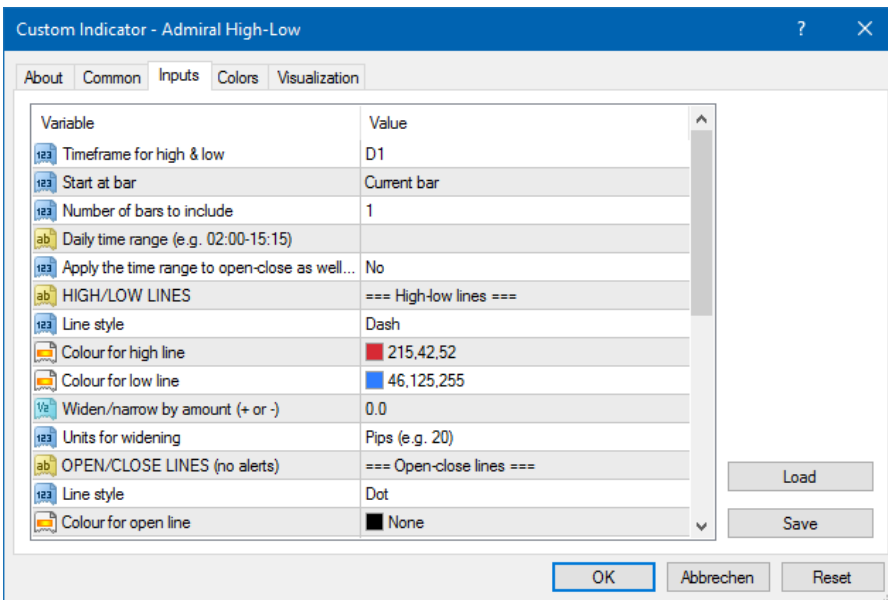


การตั้งค่ามาตรฐานสำหรับอินดิเคเตอร์คือระดับสูงสุดและต่ำสุดรายวัน

คุณสามารถปรับสีของเส้นแนวนอนที่เกี่ยวข้องได้ตามต้องการในหน้าจอกการตั้งค่า

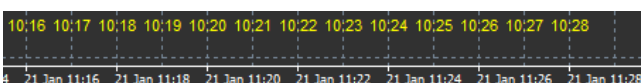
### 5.1. การตั้งค่าอินดิเคเตอร์ High-Low

1. กรอบเวลาสำหรับระดับสูงสุดและต่ำสุด - เปลี่ยนหน่วยเวลาของอินดิเคเตอร์
2. เริ่มต้นแท่ง - เลือกว่าแท่งเทียนปัจจุบันหรือก่อนหน้าเป็นจุดอ้างอิงสำหรับการคำนวณระดับสูงสุดและต่ำสุด
3. จำนวนแท่งที่ต้องการเพิ่ม - กำหนดจำนวนแท่งเทียนที่จะได้รับการพิจารณาสำหรับการคำนวณระดับสูงสุดและต่ำสุด
4. ช่วงเวลารายวัน - จำกัดช่วงเวลาของวันที่จะใช้คำนวณระดับสูงสุดและต่ำสุด
5. ใช้ช่วงเวลาเพื่อเปิดปิดเช่นเดียวกับระดับสูงสุดต่ำสุด - กำหนดว่ากรอบเวลาที่กำหนดใช้กับเส้นเปิดและปิดหรือไม่
6. สีสำหรับเส้นสูงสุดและต่ำสุด - ปรับสีสำหรับเส้นสูงสุดและต่ำสุด
7. กว้าง/แคบตามจำนวน - เลื่อนอินดิเคเตอร์ระดับสูงสุดต่ำสุดเข้าข้างในหรือออกข้างนอก
8. หน่วยสำหรับการขยาย - กำหนดหน่วยวัดที่จะใช้ในตัวเลือกข้างต้น
9. รูปแบบเส้น - ปรับแต่งรูปแบบของเส้นเปิดปิด
10. สีสำหรับเส้นเปิด - เปิดใช้งานเส้นเปิดปัจจุบันและกำหนดสี (ยังคงปิดการใช้งานอยู่หากสีถูกกำหนดค่าอยู่ที่ ไม่มี)
11. สีสำหรับเส้นปิด - เปิดใช้งานเส้นปิดปัจจุบันและกำหนดสี (ยังคงปิดการใช้งานอยู่หากสีถูกกำหนดค่าอยู่ที่ ไม่มี)
12. สีสำหรับเส้นปิดก่อนหน้า - เปิดใช้งานเส้นปิดก่อนหน้าและกำหนดสี (ยังคงปิดการใช้งานอยู่หากสีถูกกำหนดค่าอยู่ที่ ไม่มี)
13. การตั้งค่าป้ายกำกับ - ปรับแต่งป้ายกำกับ ปรับข้อความ ฟอนต์ เป็นต้น
14. การตั้งค่าการแจ้งเตือน - กำหนดว่าจะให้มีเสียงเตือนเมื่อราคาข้ามเส้นใดหรือไม่



### 6. อินดิเคเตอร์ Admiral Local Time

อินดิเคเตอร์ Admiral Local Time ให้ตัวเลือกในการแสดงเวลาที่ท้องถิ่นของคุณนอกเหนือจากเวลาเซิร์ฟเวอร์ที่ด้านล่างของกราฟ  
สีที่แสดงสามารถปรับแต่งได้



### 7. อินดิเคเตอร์ Admiral Order History

อินดิเคเตอร์ Admiral Order History จะแทรกตัวแทนที่จัดเรียงเป็นอย่างดีของการเทรดที่ผ่านมาในกราฟ

การเทรดที่ทำกำไรจะแสดงด้วยเส้นสีเขียว การเทรดที่ขาดทุนจะเป็นสีแดง

การชี้เมาส์เหนือเส้นใดๆ จะแสดงข้อมูลโดยละเอียดเกี่ยวกับการเทรด เช่น กำไร/ขาดทุน, ราคาเปิดและปิด, S/L และ T/P



ตัวอย่างนี้แสดงกำไร €33.90 สำหรับการเทรดนี้

แท่งสีฟ้าและสีเทาในกราฟจะแสดงข้อมูลอ้างอิงเพิ่มเติมเกี่ยวกับการเทรดที่ผ่านมาในสัญลักษณ์ที่เทรดทั้งหมด

แท่งสีน้ำเงินหมายถึงการเทรดในสัญลักษณ์เดียวกัน - สีเทาหมายถึงการเทรดในสัญลักษณ์อื่นๆ ทั้งหมด

## 7.1. การตั้งค่าอินดิเคเตอร์ Order History

1. รวมการเทรดที่เปิดอยู่หรือไม่? - กำหนดว่าควรแสดงการเทรดที่เปิดอยู่ในปัจจุบันหรือไม่
2. รูทสสของการเทรด - เปลี่ยนโหมดรูทสส, กำไร/ขาดทุน หรือชื่อ/ขายของอินดิเคเตอร์นี้
3. ส 1 - กำหนดสีของเส้นกำไรหรือซื้อ
4. ส 2 - กำหนดสีของเส้นขาดทุนหรือขาย
5. สีของการเทรดที่เปิดอยู่ - กำหนดสีของเครื่องหมายที่แสดงถึงจุดที่เปิดคำสั่งซื้อขาย
6. เครื่องหมายเข้าและออก - เปลี่ยนประเภทเครื่องหมาย
7. เส้นจากเปิดหรือปิด - เปลี่ยนรูปแบบของแท่งประวัติ
8. รูปแบบสของเส้น Stop-Loss - กำหนดสีและรูปแบบของเส้น Stop-Loss (ต้องมีรูปแบบเพื่อเปิดใช้งาน)
9. รูปแบบสของเส้น Take-Profit - กำหนดสีและรูปแบบของเส้น Take-Profit (ต้องมีรูปแบบเพื่อเปิดใช้งาน)
10. ใต้แถบสำหรับช่วงการเทรดที่แอกทีฟ - เปิดหรือปิดใช้งานการแสดงผลของการเทรดในสัญลักษณ์อื่นๆ ที่ด้านล่างของกราฟ
11. ส In-filter และ ส Out-of-filter - เปลี่ยนสีของแท่งสำหรับการเทรดในสัญลักษณ์ที่ใช้งานหรือสัญลักษณ์อื่นๆ
12. ขนาดของแถบ (พิทช์) - เปลี่ยนขนาดของแท่ง
13. การตั้งค่าตัวกรอง - ตั้งค่าตัวกรองแต่ละตัวสำหรับการเทรดที่แสดง

## 8. อินดิเคเตอร์ Admiral Pivot

Pivot Point แสดงเส้นแนวต้านและแนวรับที่ต่างกันบนกราฟ ขณะที่ PP-Line คือเส้นแนวรับและแนวต้านที่สำคัญที่สุด

R1, R2 และ R3 แสดงการเพิ่มขึ้นของแนวต้านที่มีความสำคัญลดลง ในทางกลับกัน S1, S2 และ S3 แสดงการเพิ่มขึ้นของแนวรับ



### 8.1. การตั้งค่าอินดิเคเตอร์ Pivot

1. กรอบเวลาสำหรับ Pivot Point - กำหนดกรอบเวลาที่เป็นพื้นฐานสำหรับการคำนวณ Pivot Point
2. จำนวนแท่งที่ต้องการเพิ่ม - กำหนดจำนวนแท่งเทียนที่ใช้ในการคำนวณ Pivot Point
3. การคำนวณสำหรับระดับ PP - กำหนดวิธีการคำนวณราคาของ Pivot Point
4. แสดงเส้นตลอดแนวกราฟ - อนุญาตให้แสดงเส้นยาวตลอดกราฟ
5. แสดงป้ายกำกับสำหรับเส้นทั้งหมด - เปิดใช้งานป้ายกำกับสำหรับเส้น Pivot
6. ออฟเซตสำหรับป้ายกำกับ (+ สำหรับอนาคต) - ขยับป้ายกำกับเส้นไปทางขวาหรือซ้าย

7. ชื่อพอนด์สำหรับป้ายกำกับ - กำหนดชนิดพอนด์สำหรับป้ายกำกับเส้น
8. ขนาดพอนด์สำหรับป้ายกำกับ - กำหนดขนาดพอนด์สำหรับป้ายกำกับเส้น
9. สและรูปแบบ - กำหนดสีและรูปแบบของเส้นแต่ละเส้นทั้งหมด
10. การแจ้งเตือน - ตั้งค่าการแจ้งเตือนสำหรับเส้นข้ามราคา

## 9. อินดิเคเตอร์ Admiral Renko

อินดิเคเตอร์ Renko ใช้สำหรับการวิเคราะห์กราฟทางเทคนิค

โดยจะแสดงรูปแบบอื่นของกราฟและจะวาดแท่งเทียนใหม่เมื่อมีการเคลื่อนไหวของราคาเกิดขึ้นจริงเท่านั้น ด้วยวิธีนี้ การเคลื่อนไหวของราคาเพียงเล็กน้อยที่ไม่ได้มีอิทธิพลต่อแนวโน้มจะถูกลบทิ้งและไม่บดบังภาพโดยรวม



### 9.1. การตั้งค่าอินดิเคเตอร์ Renko

1. ขนาดบล็อก Renko เป็น pips - กำหนดขนาดบล็อกของ Renko
2. ขนาด pip ของสัญลักษณ์ - กำหนดขนาด pip ของตราสาร
3. สีสำหรับบล็อกขึ้นและลง - กำหนดสีของบล็อก Renko
4. วาดบล็อกต่อเนื่อง - ปรับว่าต้องการให้บล็อกต่อเนื่องกันหรือไม่
5. เส้นเป้าหมายสำหรับบล็อกต่อไป - เปลี่ยนรูปแบบของเส้นอินดิเคเตอร์
6. วาดบนกราฟ - กำหนดว่าจะทับบล็อก Renko ปრაกฏด้านหน้าหรือด้านหลัง
7. แจ้งเตือนบล็อกใหม่ - ตั้งค่าการแจ้งเตือนเมื่อมีการวาดบล็อกใหม่
8. ปิดเศษราคาเริ่มต้น - กำหนดว่าต้องการให้ปิดเศษราคาเริ่มต้นหรือไม่
9. บล็อกคู่เก่าสูงสุด - กำหนดจำนวนบล็อกที่แสดงในแต่ละครั้ง
10. สร้างขอมูล Renko จากช่วงเวลาในอดีต - เลือกกรอบเวลาที่จะใช้อินดิเคเตอร์ Renko ในการคำนวณ
11. ล็อก CSV/TSV - กำหนดว่าจะเก็บไฟล์ล็อกหรือไม่โดยการป้อนชื่อไฟล์และเลือกรูปแบบ
12. กราฟออฟไลน์ - กำหนดการตั้งค่า (ดูบทที่ 9.2.)

### 9.2. การเปิดกราฟแบบออฟไลน์

สร้างช่วงกราฟแบบออฟไลน์ - กำหนดจำนวนบล็อกที่คุณต้องการซึ่งไม่ตรงกับกรอบเวลามาตรฐานใน MT4 เช่น 10 สำหรับ 10 pip บล็อก Renko

หากต้องการเปิดกราฟแบบออฟไลน์:

1. คลิกที่ ไฟล์ จากนั้น เปิดแบบออฟไลน์
2. ดับเบิลคลิกกราฟที่มีกรอบเวลาที่เลือก

กราฟแบบออฟไลน์จะเปิดขึ้นมา ในตัวอย่างนี้ กราฟแบบออฟไลน์จะเป็น M10





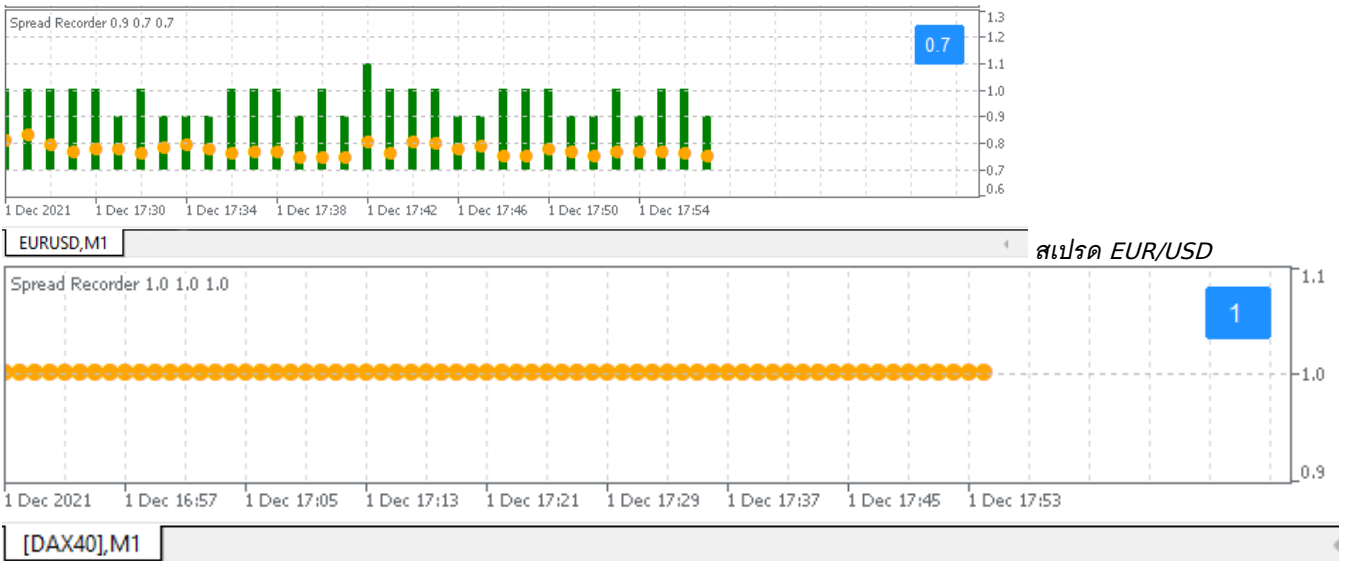
กราฟแบบออฟไลน์ที่เปิดอยู่จะมีแท่งเทียนที่มีขนาดเดียวกันตามจำนวน pip ที่คุณเลือก การรบกวนจากการเคลื่อนไหวจะถูกกรองออกและเพิกเฉย การเคลื่อนไหวของเทรนด์ แนวรับและแนวต้านจะเห็นได้ชัดเจนขึ้น

### 10. อินดิเคเตอร์ Admiral Spread

อินดิเคเตอร์ Spread เป็นเครื่องมือสำหรับวัดและบันทึกสเปรดของตราสาร เมื่อปรับใช้กับกราฟแล้ว ก็แสดงสเปรดจนกว่าจะถูกยกเลิก ข้อมูลที่แสดงจะแสดง:

1. สเปรดสูงสุด
2. ต่ำสุด แต่ละ
3. โดยเฉลี่ยต่อช่วงเวลา

กราฟแบบออฟไลน์จะเปิดขึ้นมา ในตัวอย่างนี้ กราฟแบบออฟไลน์จะเป็น M10



สเปรดใน DAX40 ปกติคงที่ที่ 0.8 จุด

### 11. อินดิเคเตอร์ Admiral Day Session

อินดิเคเตอร์ Day Session สามารถซ่อนแท่งเทียนที่สร้างขึ้นจากการเทรดในช่วงเวลากลางคืน การดำเนินการนี้จะช่วยให้คุณทำงานกับการตั้งค่าและอินดิเคเตอร์เดิมได้ตามปกติ

นอกจากนี้ คุณสามารถสร้างกรอบเวลาเป็นเซสชันเฉพาะสำหรับคุณเองได้ เช่น DAX40 Xetra ตั้งแต่ 09:00 ถึง 17:30 น. CET โดยค่าเริ่มต้น การตั้งค่าของ Indicator ถูกตั้งค่าให้แสดงเซสชัน DAX40 ปกติตั้งแต่ 08:00 ถึง 22:00 CET

หากต้องการเริ่มต้น:

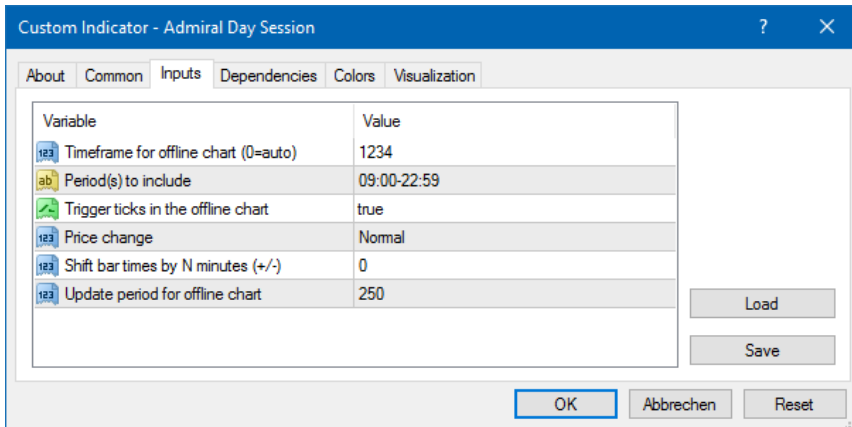
1. ปรับใช้อินดิเคเตอร์นี้กับกราฟ จากนั้น
2. คลิกที่ ไฟล์ แล้วเลือก เปิดแบบออฟไลน์ จากนั้น
3. เลือกสัญลักษณ์เพื่อเปิดในกราฟแบบออฟไลน์

คุณสามารถ:

1. เปลี่ยนช่วงระยะที่แสดงในกราฟที่ใช้งานอยู่เวลาใดก็ได้ - การดำเนินการนี้จะเปลี่ยนช่วงระยะในกราฟแบบออฟไลน์ของคุณ และ

2. ปรับไข้เทมเพลต อินดิเคเตอร์ และ Expert Advisor กับกราฟแบบออฟไลน์

### 11.1. การตั้งค่าของอินดิเคเตอร์ Day Session



1. กรอบเวลาสำหรับกราฟออฟไลน์ - แสดง ID ของกราฟแบบออฟไลน์
2. ช่วงเวลาที่ต้องการเพิ่ม - แสดงช่วงเวลาของเซสชันที่คุณต้องการให้แสดงในกราฟแบบออฟไลน์ (ใช้เวลาเซิร์ฟเวอร์)
3. เลื่อนเวลาของแท่งไป N นาที - ปรับเวลาที่แสดง (เช่น -60 สำหรับ CET)

### 12. อินดิเคเตอร์ Admiral Chart-in-Chart

อินดิเคเตอร์ Admiral Chart-in-Chart ช่วยให้คุณสามารถแสดงกราฟวินาทีได้โดยตรงภายในหน้าต่างอินดิเคเตอร์ของกราฟหลัก มันจะช่วยให้คุณสามารถดูสองตราสารในเวลาเดียวกันได้ ยกตัวอย่างเช่น เพื่อสังเกตความสัมพันธ์ที่เป็นไปได้

กราฟเสริมจะถูกแสดงอยู่ภายในกราฟหลัก

และคุณสามารถเพิ่มอินดิเคเตอร์ในกราฟวินาทีได้

คุณสามารถเปิดใช้งานและกำหนดค่าเหล่านี้ได้ผ่านการตั้งค่าอินดิเคเตอร์สำหรับอินดิเคเตอร์ Chart-in-Chart

โปรดทราบว่าหากคุณไม่สามารถซื้อขายตราสารตัวที่สองที่แสดงในอินดิเคเตอร์ Chart-in-Chart ด้วยวิธีนี้ โดยซื้อขายได้เฉพาะตราสารที่แสดงในกราฟหลักเท่านั้น อินดิเคเตอร์ Chart-in-Chart ไม่ได้เป็นกราฟที่ใช้งานได้สมบูรณ์



#### 12.1. การตั้งค่า Chart-in-Chart

1. สัญลักษณ์ - เลือกตราสารสำหรับการเทรดที่ต้องการให้แสดงในกราฟวินาที (โปรดดูที่หน้าต่างภาพรวมตลาดสำหรับชื่อที่ถูกต้อง)
2. กลีบราคา - กลีบราคาของตราสาร (ยกตัวอย่างเช่น EUR/USD จะถูกแปลงเป็น USD/EUR)
3. รูปแบบการวาด - เลือกจากรูปแบบกราฟที่แตกต่างกัน เช่น แท่งเทียน, ราคาสุดท้าย หรือสูงสุดและต่ำสุด
4. สีเส้น/สูง-ต่ำ - กำหนดสีสำหรับเส้นกราฟ
5. ตัวแท่งเทียน - กระทั่ง - กำหนดสีสำหรับกระทั่งหรือแท่งเทียนที่วิ่งขึ้น
6. ตัวแท่งเทียน - หมม - กำหนดสีสำหรับหมมหรือแท่งเทียนที่วิ่งลง
7. สีสำหรับเส้นราคาปัจจุบัน - กำหนดสีสำหรับเส้นที่แสดงราคาปัจจุบัน
8. สีสำหรับเส้นสถานะที่เปิดอยู่ - กำหนดสีสำหรับสถานะที่เปิดอยู่ ตัวเลือกนี้ถูกปิดใช้งานโดยค่าเริ่มต้น
9. สีสำหรับเส้น s/l และ t/p - กำหนดสีสำหรับคำสั่ง Stop Loss หรือ Take Profit (ปิดใช้งานโดยค่าเริ่มต้น)
10. สีสำหรับเส้นคำสั่งที่รอดำเนินการ - กำหนดสีสำหรับคำสั่งที่รอดำเนินการ (ปิดใช้งานโดยค่าเริ่มต้น)
11. รูปแบบเส้นสำหรับสถานะที่เปิดอยู่และคำสั่งที่รอดำเนินการ -



กำหนดรูปแบบของเส้นที่ทำเครื่องหมายคำสั่งที่เปิดอยู่และรอดำเนินการโดยเลือกจากเส้นทึบ เส้นประ เส้นขีด หรือรวมกันสองแบบ

- อินดิเคเตอร์ - เลือกอินดิเคเตอร์ที่จะใช้กับกราฟวินาที  
อินดิเคเตอร์ที่มีการตั้งค่าพารามิเตอร์เพิ่มเติมสามารถปรับแต่งได้ตามตัวเลือกที่เกี่ยวข้องที่นี้

## 13. อินดิเคเตอร์ Admiral Magnifier

Admiral Magnifier ช่วยให้คุณสามารถซูมเข้าไปในกราฟเพื่อดูการตั้งค่าเวลาที่เล็กลงไปได้

คุณสามารถปรับขนาดของอินดิเคเตอร์ได้ตามชอบเพื่อเพิ่มหรือลดขนาดของจุดที่ต้องการจะขยายใหญ่ขึ้น เพียงแค่คลิกที่หนึ่งในขอบของอินดิเคเตอร์แล้วลากเพื่อปรับขนาดตามต้องการ

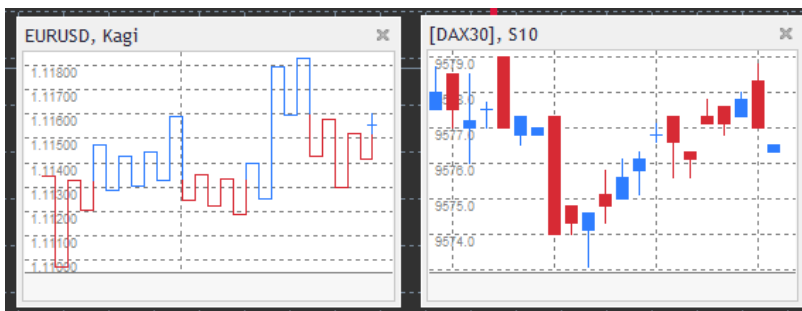
นอกจากนี้คุณยังสามารถปรับระดับการขยายได้ ตัวอย่างเช่น แสดง M1 ผ่านแว่นขยายเสมอแม้จะใช้กราฟ M30

### 13.1. การตั้งค่า Magnifier

- กรอบเวลา/ประเภทของกราฟ - ที่นี่คุณสามารถเลือกได้ว่าจะให้แว่นขยายซูมเข้าไปขนาดไหน การตั้งค่าเริ่มต้นคือเล็กลงหนึ่งระยะ
- รูปแบบการวาด - เลือกกรอบรูปแบบกราฟต่างๆ เช่น แท่งเทียน, ราคาสุดท้าย หรือสูงสุดและต่ำสุด
- สีพื้นหลัง - กำหนดสีพื้นหลังของอินดิเคเตอร์
- สีแท่งขึ้น - กำหนดสีของแท่งเทียนและแท่งที่ขึ้นข้างบน
- สีแท่งลง - กำหนดสีของแท่งเทียนและแท่งที่ลงข้างล่าง
- ศูนย์กลางขยาย - กำหนดสีสำหรับจุดที่ขยาย
- เส้นแนวนอน (Horizontal Grid) - ในส่วนนี้ คุณสามารถกำหนดระยะห่างระหว่างเส้นแนวนอนได้ โปรดทราบว่า การตั้งค่านี้จะแตกต่างกันไปในแต่ละตราสาร ตัวอย่างเช่น ใน EUR/USD เท่ากับ 0.0020 ในขณะที่ DAX40 คือ 20
- เส้นตารางแนวตั้ง - กำหนดระยะห่างระหว่างเส้นแนวตั้ง
- สำหรับเส้นตาราง - กำหนดสีของตาราง
- ขนาดแท่งเทียน - เพิ่มหรือลดขนาดของแท่งเทียน
- ตำแหน่งเริ่มต้นด้านซ้าย - เลื่อนตำแหน่งมาตรฐานของกราฟตามจำนวนพิกเซลที่กำหนดไว้ไปทางด้านขวา
- ตำแหน่งเริ่มต้นด้านบน - เลื่อนตำแหน่งมาตรฐานของกราฟตามจำนวนพิกเซลที่กำหนดไว้ลงข้างล่าง
- มุมสำหรับตำแหน่งเริ่มต้น - เลือกมุมของกราฟที่จะใช้แสดงจุดที่ขยาย
- ความกว้างเริ่มต้น - กำหนดความกว้างมาตรฐานเป็นพิกเซล
- ความสูงเริ่มต้น - กำหนดความสูงมาตรฐานเป็นพิกเซล
- ระยะกั้นขนานบนและล่าง - กำหนดระยะห่างน้อยที่สุดจากแท่งเทียนไปยังขอบของกราฟ
- ความสูงของแท่งขอมูล - กำหนดขนาดของแท่งขอมูล

## 14. อินดิเคเตอร์ Admiral Mini Chart

อินดิเคเตอร์ Mini Chart ให้คุณแสดงกราฟแบบปรับแต่งได้อย่างอิสระภายในกราฟหลัก ตราสารและกรอบเวลาเป็นอิสระจากกราฟหลักและมีกราฟสามารถใช้กับอินดิเคเตอร์ได้หลายตัว



### 14.1. การตั้งค่า Mini Chart

- สัญลักษณ์บนกราฟ - เลือกตราสารสำหรับการเทรด ตรวจสอบให้แน่ใจว่าสะดวกถูกต้องและตรงกับชื่อที่ปรากฏในภาพรวมตลาด
- กลบราคา - กลบด้านราคา เช่น EUR/USD เป็น USD/EUR
- กรอบเวลา/ประเภทกราฟ - กำหนดกรอบเวลาสำหรับ Mini Chart การตั้งค่าเริ่มต้นคือช่วงเวลาปัจจุบันของกราฟหลัก คุณสามารถเลือกระยะเวลาอื่นๆ ได้แม้จะไม่มีให้ใช้งานตามปกติใน MetaTrader เช่น 3M, 4M หรือ 12M ดูบทที่ 14.2 สำหรับคำอธิบายเพิ่มเติม
- Tick ต่อแท่ง - กำหนดจำนวน Tick ที่จะใช้ในแต่ละแท่งเทียน เฉพาะที่เกี่ยวข้องกับ Tick Chart เท่านั้น
- การแปลง - เลือกอินดิเคเตอร์ที่มีการแปลงกราฟแบบต่างๆ เช่น Heikin Ashi หรือ Three Line Break
- ขนาดบล็อกของ Renko/Range/Kagi/P&F - กำหนดขนาดของบล็อกในหน่วยที่กำหนด (ดูด้านล่าง)
- หน่วยสำหรับขนาดบล็อก - กำหนดหน่วยของขนาดบล็อก
- ปัจจัยการกลับตัวสำหรับ Range และ P&F - ปัจจัยการกลับตัว จำนวนบล็อกก่อนการเคลื่อนไหวจะถูกวาดในทิศทางตรงกันข้าม
- กรอบเวลาพื้นฐานสำหรับข้อมูล Renko, Range, Kagi, P&F เก่า - กรอบเวลาที่ใช้ในการคำนวณแท่งเทียน
- รูปแบบการวาด - เลือกรูปแบบของกราฟ เช่น แท่งเทียน
- สีพื้นหลัง - กำหนดสีพื้นหลังของอินดิเคเตอร์
- สีแท่งขึ้น - กำหนดสีสำหรับแท่งเทียนและแท่งที่ขึ้นข้างบน
- สีแท่งลง - กำหนดสีสำหรับแท่งเทียนและแท่งที่ลงข้างล่าง
- ราคาสูงสุดที่กำหนดไว้ - กำหนดราคาสูงสุดที่กำหนดไว้สำหรับกราฟ
- ราคาต่ำสุดที่กำหนดไว้ - กำหนดราคาต่ำสุดที่กำหนดไว้สำหรับกราฟ
- รวมอินดิเคเตอร์ในต่ำสุด/สูงสุด - เลือกว่าจะใช้ค่าของอินดิเคเตอร์สำหรับราคาต่ำสุด/สูงสุดของกราฟหรือไม่

17. สูตรสำหรับเส้นตาราง - กำหนดสของตาราง
18. เส้นตารางแนวนอน (Horizontal Grid) - กำหนดระยะห่างระหว่างเส้นแนวนอน โปรดทราบว่า การตั้งค่านี้อาจแตกต่างกันไปในแต่ละตราสาร ตัวอย่างเช่น ใน EUR/USD เท่ากับ 0.0020 ในขณะที่ DAX40 คือ 20
19. เส้นตารางแนวตั้ง - กำหนดระยะห่างระหว่างเส้นแนวตั้ง
20. ระดับการซูม - กำหนดระดับการซูมของกราฟ ระดับการซูม 0 หมายถึงจำนวนของการขยายที่น้อยที่สุด ขณะที่ระดับการซูม 5 หมายถึงจำนวนสูงสุด
21. ตำแหน่งเริ่มต้นด้านซ้าย - เลื่อนตำแหน่งมาตรฐานของกราฟตามจำนวนพิกเซลที่กำหนดไว้ไปทางด้านขวา
22. ตำแหน่งเริ่มต้นด้านบน - เลื่อนตำแหน่งมาตรฐานของกราฟตามจำนวนพิกเซลที่กำหนดไว้ลงข้างล่าง
23. มุมสำหรับตำแหน่งเริ่มต้น - เลือกมุมของกราฟที่จะใช้แสดง Mini Chart
24. ความกว้างเริ่มต้น - กำหนดความกว้างมาตรฐานเป็นพิกเซล
25. ความสูงเริ่มต้น - กำหนดความสูงมาตรฐานเป็นพิกเซล
26. ระยะกันชนด้านบนและล่าง - กำหนดระยะห่างระหว่างแท่งเทียนกับขอบของกราฟ
27. ระยะกันชนด้านขวา - พังกั้นชั้นขยับกราฟ ยิ่งจำนวนพิกเซลมากเท่าใด ระยะห่างระหว่างกราฟและเส้นขอบด้านขวาของกราฟก็ยิ่งมากขึ้นเท่านั้น
28. ความสูงของแท่งขอมล - กำหนดขนาดของแท่งขอมล
29. อินดิเคเตอร์ - เลือกแต่ละกำหนดอินดิเคเตอร์ที่จะใช้กับกราฟวินาที อินดิเคเตอร์ที่มีการตั้งค่าพารามิเตอร์เพิ่มเติมสามารถปรับแต่งได้ตามตัวเลือกที่เกี่ยวข้องที่นี่

## 14.2. คำอธิบายประเภทกราฟ

กราฟวินาที (S5, S15 เป็นต้น) - เช่นเดียวกับกราฟนาฬิกาตามปกติใน MT4 กราฟเหล่านี้จะวาดแท่งเทียนโดยมีช่วงจังหวะเป็นวินาที กราฟ S5 จะวาดแท่งเทียนใหม่ทุกห้าวินาที โปรดทราบว่าจะไม่ขอมลในอดีตสำหรับกราฟวินาที ดังนั้นกราฟชนิดนี้จะถูกสร้างขึ้นทันทีที่มีการใช้อินดิเคเตอร์

กราฟ Range - แท่งเทียนใหม่จะถูกวาดต่อเมื่อราคาขยับไปในทิศทางใดก็ได้ตามจำนวน pip ที่กำหนดไว้ กราฟ Stacking range ทำงานตามหลักการเดียวกัน แต่ในกรณีนี้แท่งเทียนที่ขึ้นไปในทิศทางเดียวกันจะรวมกันเป็นแท่งเดียว

กราฟ Renko - กราฟประเภทนี้ทำงานเช่นเดียวกับกราฟ Range หากต้องการวาดบล็อกในทิศทางตรงกันข้ามกับเทรนด์ จะต้องมีการเคลื่อนไหวในทิศทางตรงกันข้ามอย่างน้อย 2 บล็อก

กราฟ Kagi - กราฟนี้จะเปลี่ยนทิศทางเมื่อราคาถึงจุดกลับตัวที่สูงกว่าระดับสูงสุด/ต่ำสุดเดิม

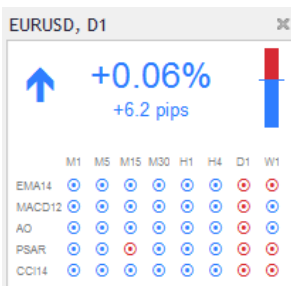
กราฟ Point & Figure - คล้ายกับกราฟ Range แต่เมื่อมีการเคลื่อนไหวไปในทิศทางเดียวกันจะซ้อนกัน การกลับตัวจะเกิดขึ้นก็ต่อเมื่อมีการเคลื่อนไหวไปในทิศทางตรงกันข้ามเป็นจำนวนบล็อกตามที่กำหนดไว้ การตั้งค่ามาตรฐานนี้คือ 3 บล็อก แต่สามารถเปลี่ยนแปลงได้ภายใต้ปัจจัยการกลับตัวสำหรับการตั้งค่า Range และ P&F

## 15. อินดิเคเตอร์ Admiral Symbol Info

อินดิเคเตอร์ Admiral Symbol Info ให้คุณสามารถดูชุดข้อมูลเฉพาะที่อัปเดตแบบเรียลไทม์ในหน้าต่างเพิ่มเติมได้ โดยจะแสดงให้เห็นเปอร์เซ็นต์ความแตกต่างระหว่างช่วงการเปิดของกรอบเวลาที่เลือก ระดับสูงสุดประจำวัน และความหลากหลายของตัวชี้วัดเทรนด์ในขณะที่สามารถปรับแต่งได้อย่างเต็มที่

ลูกศรให้คุณสามารถมองเห็นได้ทันทีว่าราคาจะปรับขึ้นหรือลงจากราคาเปิด นอกจากนี้ คุณยังสามารถเห็นความแตกต่างเป็น Pips ได้โดยตรง

ด้านขวาเป็นแถบที่แสดงตำแหน่งราคาปัจจุบันที่สัมพันธ์กับช่วงทั้งหมดของวันนี้



### 15.1. การตั้งค่า Symbol Info

1. สัญลักษณ์ - เลือกตราสารสำหรับการเทรด การตั้งค่าเริ่มต้นจะเป็นสัญลักษณ์ในกราฟปัจจุบันของคุณ แต่คุณสามารถเลือกสัญลักษณ์ต่างๆ ได้ตามต้องการ ตรวจสอบให้แน่ใจว่าสะดวกถูกต้องและตรงกับชื่อที่ปรากฏในภาพรวมตลาด
2. กำหนดขนาดเป็น Pip - กำหนดขนาดที่ควรสัมพันธ์กันกับหน่วย pip ตัวอย่างเช่น ใน DAX40 ขนาด 1 ช่อง ก็ควรสอดคล้องกับการเคลื่อนไหวของราคาที่เต็มหน่วย
3. กรอบเวลาสำหรับ % การเปลี่ยนแปลง - กำหนดกรอบเวลาที่เปอร์เซ็นต์การเปลี่ยนแปลงควรใช้เป็นข้อมูลอ้างอิง การตั้งค่าเริ่มต้นคือ D1 เช่นเดียวกับในวันปัจจุบัน
4. จำนวนแท่งสำหรับ % การเปลี่ยนแปลง - กำหนดจำนวนแท่งเทียนที่เปอร์เซ็นต์การเปลี่ยนแปลงควรใช้เป็นข้อมูลอ้างอิง ยกตัวอย่างเช่น คุณสามารถใช้ 12 แท่งเทียนในกราฟรายเดือนเพื่อดูเปอร์เซ็นต์การเปลี่ยนแปลงสำหรับทั้งปี
5. กรอบเวลาสำหรับระดับสูงสุด/ต่ำสุด - กำหนดกรอบเวลาที่จะใช้ในกราฟ high/low การตั้งค่าเริ่มต้นใช้กรอบเวลาเดียวกันกับเปอร์เซ็นต์การเปลี่ยนแปลง
6. กรอบเวลาสำหรับระดับสูงสุด/ต่ำสุด - กำหนดกรอบเวลาที่จะใช้ในกราฟ high/low ยกตัวอย่างเช่น คุณสามารถใช้ 12 แท่งเทียนในกราฟรายเดือนเพื่อดูการเคลื่อนไหวของราคาเทียบกับหนึ่งปีเต็ม
7. สีพื้นหลัง - กำหนดสีพื้นหลังสำหรับอินดิเคเตอร์
8. สีปรับขึ้น - กำหนดสีสำหรับการปรับขึ้น

9. **สับปรับลง** - กำหนดสสำหรับปรับลง
10. **สขอความ** - กำหนดสสำหรับขอความ
11. **ตำแหน่งเริ่มต้นด้านซ้าย** - เลื่อนตำแหน่งมาตรฐานของอินดิเคเตอร์ไปทางด้านขวาตามจำนวนพิกเซลที่กำหนด
12. **ตำแหน่งเริ่มต้นด้านบน** - เลื่อนตำแหน่งมาตรฐานของอินดิเคเตอร์ลงข้างล่างตามจำนวนพิกเซลที่กำหนด
13. **มุมสำหรับตำแหน่งเริ่มต้น** - เลือกมุมของกราฟที่จะให้อินดิเคเตอร์ปรากฏเป็นค่าเริ่มต้น
14. **อินดิเคเตอร์** - เลือกและกำหนดอินดิเคเตอร์ที่จะใช้กับกราฟวินาที  
อินดิเคเตอร์ที่มีการตั้งค่าพารามิเตอร์เพิ่มเติมสามารถปรับแต่งได้ตามตัวเลือกที่เกี่ยวข้องที่นี่

## 16. อินดิเคเตอร์ Admiral Gravity

อินดิเคเตอร์ Admiral Gravity indicator แสดงโซนแนวตั้งและแนวรับสูงสุดเป็นแท่งเทียน M5 ในอดีตถึง 10000 แท่งเทียน ระดับสูงสุดและต่ำสุดที่เคยมาถึงจุดนี้ในอดีตจะสร้างโซนเหล่านี้ ขณะที่ข้อมูลปัจจุบันถือว่ามีความสำคัญมากกว่าค่าที่เก่ากว่า

สีที่เข้มขึ้นแสดงสัญญาณโซนแนวรับหรือแนวต้านที่แข็งแกร่งขึ้น โซนราคามีแนวโน้มที่จะกระเด็นออก การทะลุโซนสีน้ำเงินเข้มสามารถประเมินได้ว่าเป็นสัญญาณต่อเนื่อง โซนที่สว่างกว่าไม่มีส่วนเกี่ยวข้อง

### 16.1. การตั้งค่า Gravity

1. **ช่วงเวลา** - เลือกช่วงเวลาระยะเวลาการคำนวณแบบปกติหรือแบบสั้นลง
2. **ส X ระดับ** - กำหนดสสำหรับระดับต่างๆ ของโซน

### 16.2. เปลี่ยนพื้นที่คำนวณ

คุณสามารถย้ายพื้นที่อ้างอิงเพื่อคำนวณโซนได้โดยการวาดเส้นแนวตั้งที่ใดก็ได้ภายในกราฟแล้วตั้งชื่อ *GStart*

จากนั้นคุณสามารถย้ายเส้นนี้เพื่อกำหนดจุดสุดท้ายในเวลาที่จะนำมาพิจารณาเมื่อทำการคำนวณโซน

## 17. อินดิเคเตอร์ Admiral Keltner

อินดิเคเตอร์ Admiral Keltner สร้างช่อง Keltner ในกราฟ วิธีการทำงาน สัญญาณซื้อและขาย คล้ายกับ Bollinger Band อย่างไรก็ตาม แถบในช่องนี้มีการคำนวณตามอินดิเคเตอร์ ATR

ดังนั้น ช่องนี้จึงมีแนวโน้มที่จะคำนวณข้อผิดพลาดน้อยกว่า Bollinger Band



การข้ามขึ้นส่วนบนหรือค่าเฉลี่ยเคลื่อนที่อาจตีความได้ว่าเป็นสัญญาณที่ต่อเนื่องกัน เส้นกึ่งกลาง รวมถึงค่าเฉลี่ยเคลื่อนที่เป็นตัวเลือกยอดนิยมสำหรับเส้น Stop Loss

### 17.1. การตั้งค่า Keltner

1. **ประเภทค่าเฉลี่ยเคลื่อนที่** - กำหนดประเภทของค่าเฉลี่ยเคลื่อนที่
2. **ราคาสำหรับค่าเฉลี่ยเคลื่อนที่** - กำหนดราคาที่ใช้ในการคำนวณค่าเฉลี่ยเคลื่อนที่
3. **ช่วงค่าเฉลี่ยเคลื่อนที่** - เลือกช่วงสำหรับค่าเฉลี่ยเคลื่อนที่
4. **ช่วง ATR** - เลือกช่วงของ ATR
5. **หลาย ATR** - ตั้งค่า Multiplier สำหรับการคำนวณ Keltner Band
6. **การแจ้งเตือนเมื่อราคาข้ามผ่านช่องบน/ล่าง** - ตั้งให้มีการแจ้งเตือนเมื่อมีการข้ามแถบด้านบนหรือด้านล่างของช่อง

## 18. คำถามที่พบบ่อย

1. อินดิเคเตอร์สามารถใช้ร่วมกับ MT5 ได้หรือไม่? ไม่ได้
2. ส่วนขยายสามารถลบออกจากซอฟต์แวร์ MetaTrader เป็นรายตัวได้หรือไม่? ได้  
คุณสามารถลบส่วนขยายแยกต่างหากได้โดยคลิกขวาที่ส่วนขยายในหน้าต่าง Navigator
3. อินดิเคเตอร์รองรับในภาษาอื่นหรือไม่? ไม่ ป้ายกำกับและการตั้งค่าอินดิเคเตอร์ของเราให้บริการเป็นภาษาอังกฤษเท่านั้น

## 19. ข้อมูลเพิ่มเติม

ข้อปฏิเสธการรับผิดชอบ:

Admirals SC Ltd ให้บริการส่วนเสริมเหล่านี้โดยไม่คิดค่าใช้จ่าย โดยอิงจากเทคโนโลยี Expert Advisor ใน MT4 เช่นเดียวกับ EA ทั้งหมด สิ่งเหล่านี้จะใช้งานได้ดีต่อเมื่อ MetaTrader ของคุณสร้างการเชื่อมต่อกับอินเทอร์เน็ตและเซิร์ฟเวอร์ของเรา Admirals SC Ltd ได้ทดสอบอย่างถี่ถ้วนและเชื่อมั่นในความน่าเชื่อถือทางเทคนิคของพวกเขา อย่างไรก็ตาม เช่นเดียวกับเทคโนโลยีทั้งหมด อาจเกิดความผิดปกติที่ไม่สามารถแก้ไขได้อย่างสมบูรณ์

โปรดตรวจสอบให้แน่ใจว่าคุณเข้าใจการทำงานของส่วนเสริมและปลั๊กอินทั้งหมดอย่างถ่องแท้ เช่น โปรดทดสอบการใช้งานด้วยบัญชีทดลองฟรีของ Admirals SC Ltd. ทั้งนี้ Admirals SC Ltd ไม่สามารถรับผิดชอบต่อความสูญเสียหรือความเสียหายอื่น ๆ ที่เกิดจากความยุ่งยากทางเทคนิค